

## Enfoques del constructo personal

El equilibrio en este capítulo varía ligeramente respecto de los otros, ya que me propongo pasar revista a una variedad de enfoques del constructo personal. Se prestará mayor atención al cuadro de repertorio, puesto que este es tratado más comúnmente de manera cuantitativa, y con frecuencia da escasa consideración a sus antecedentes teóricos, de manera un tanto a la deriva. Mi ejemplo trabajado de un cuadro de repertorio con escalas es seguido inmediatamente por la discusión relacionada con este y un reporte reflexivo. Después paso a otros métodos de constructo personal.

### Antecedentes

Para empezar, puesto que los diseños de investigación de George Kelly son una parte integral de su psicología del constructo personal (*personal construct psychology*, PCP), necesitamos algunos antecedentes teóricos. Sin embargo, estos son inevitablemente breves y selectivos en alto grado. Hay algunos debates respecto de si la PCP es una teoría o toda una psicología. Jahoda sugiere que Kelly tiene tanto un enfoque como una teoría. Define un enfoque como

un punto de vista relativamente exento de contenido sobre la mejor forma de proceder en el estudio de las personas. Se basa en supuestos extra científicos e incorpora con frecuencia valores personales. Contiene las preguntas fundamentales para las que un psicólogo busca respuestas. A diferencia de las teorías, un enfoque por lo tanto no puede verificarse ni declararse erróneo: sólo puedes tomarlo o dejarlo. (Jahoda, 1988: 2)

El enfoque de Kelly es constructivista. Para Kelly, la realidad objetiva es un mito. Nuestra realidad subjetiva se basa en los significados que hemos ligado a experiencias previas. Es el *significado* lo que importa, no el acon-

tecimiento mismo. Dichos significados personales son la base de nuestras teorías o estructuras individuales, a través de las cuales filtramos e interpretamos las experiencias actuales. Estamos constantemente involucrados en un procesamiento psicológico, deliberadamente buscando significados: operando “como si” fuéramos científicos, aplicando constantemente nuestras muy personales teorías a “lo que está pasando”, variando y reestructurando nuestras estructuras de acuerdo con nuevos conocimientos, con el objetivo de habitar un mundo personal cada vez más útil, que facilite interacciones más efectivas con los otros. Así nos explicamos a nosotros mismos, uno al otro y nuestra realidad personal. Kelly centra su atención sobre el individuo como el creador de significados. Es la naturaleza idiosincrásica de nuestra experiencia lo que explica la diferencia entre las personas. A diferencia de algunas posiciones psicodinámicas y conductistas, en la psicología de constructo personal hay un elemento dinámico de diligencia personal. “Las personas no son prisioneras de su entorno ni víctimas de su biografía, sino individuos activos luchando por darle sentido a sus experiencias y actuando de acuerdo con el significado que le imponen a dichas experiencias” (Kelly, 1955: 15).

Sin embargo, como señala Fransella (1990), podemos volvernos prisioneros de la forma en que interpretamos nuestra biografía. Nuestras construcciones idiosincrásicas, firmemente enraizadas en nuestras historias singulares, proporcionan simultáneamente una base de expectativas para acciones futuras. Este elemento de expectativa basado en nuestro conocimiento actual enmarca inevitablemente nuestra realidad y nos alerta o arroja luz sobre aspectos particulares de “lo que está pasando”; igualmente nos limita o nos ciega frente a otros aspectos. Cuando predecimos que algo va a pasar también estamos anticipando que otras cosas no sucederán. Interpretar<sup>2</sup> (una palabra elegida por Kelly deliberadamente) es experimentar, en todos los niveles de conciencia, pensamientos, sentimientos y acciones de acuerdo con una armonía (personal) adecuada. Es esencialmente una búsqueda dinámica de raciocinio personal que, según Kelly, se adquiere reconociendo similitudes y diferencias entre nuestras experiencias. “Sólo cuando el hombre (sic) sintoniza su oído con temas recurrentes

2. *Construing*, en inglés, en el original. No hemos encontrado una palabra en español que traduzca íntegramente el significado de este concepto. Para hablar de *personal construct psychology* hemos optado, como se ha visto, por *psicología del constructo personal*, por ser un término reconocido en este campo. A lo largo del texto traduciremos “to construe” como: *interpretar*, *explicar*, según sea más adecuado. El término en inglés se refiere a una interpretación o explicación, sea de una oración, sea de una palabra (sobre todo en términos de traducción), o de un acontecimiento o realidad que implica la comprensión de su sentido, de su intencionalidad, el análisis de aquello que le ordena, sus conexiones con otras palabras o acontecimientos, etc. Es decir, se refiere a una interpretación integral del objeto en cuestión (N. de la T.).

en la monótona corriente empieza su universo a tener sentido para él.” (Kelly, 1955: 53).

Nuestros marcos personales o, en términos de Kelly, sistemas de constructo, están constituidos por una vasta agrupación de dimensiones de similitud-diferencia o constructos bipolares. Todos organizamos nuestros constructos de manera singular, si bien sistemática y jerárquicamente. Los constructos medulares o sobre-ordinados son aquellos que son centrales en nuestro ser, los que utilizamos para imponer un orden personal en nuestras vidas. Cada constructo medular incluye una serie de constructos subordinados, que a su vez incluyen más constructos subordinados, y así sucesivamente. Un constructo adquiere su significado de ambos polos; la similitud sólo puede entenderse en el contexto de la diferencia. Los constructos son en alto grado individuales y comprendidos de manera personal. Por ejemplo, como meros observadores reconoceríamos que dos personas que utilizan el constructo “amistoso” están experimentando realidades distintas, si también sabemos que para uno el polo de diferencia es “no tan amistoso” y para el otro es “hostil”. El polo de diferencia puede ser un opuesto lógico o idiosincrásico. Así, nuestro sistema actual de constructos enmarca nuestra realidad, algunos aspectos de la cual serán claros y adecuados, mientras que otros permanecen borrosos. Debemos recordar que se trata de nuestra construcción, que los significados son inferidos por nosotros. Estos significados no son parte del acontecimiento, ni afirmaciones de realidad.

La “alternatividad constructiva”, la base filosófica de la psicología de constructo personal, admite que hay formas diferentes de ver, que siempre son posibles construcciones alternativas igualmente válidas. Debemos ser conscientes de que es probable que otros interpreten de una forma distinta a la nuestra. La alternatividad constructiva se ocupa de explorar nuestro sistema de constructos y de seleccionar las teorías más adecuadas a aplicar, que entonces habrán de juzgarse sólo en términos de su utilidad, y no en términos de alguna verdad absoluta. Sin embargo, determinan de hecho la gama de opciones abiertas a nosotros y pueden ser restrictivas. Podemos ampliar nuestro conocimiento y nuestra capacidad de raciocinio si estamos constantemente abiertos y preparados para actualizar nuestras teorías y reconstruirlas a la luz de la experiencia: “hasta los incidentes más obvios en la vida cotidiana podrían manifestarse como totalmente transformados si fuéramos lo suficientemente creativos como para interpretarlos de manera distinta” (Kelly, 1986: 1).

Kelly proponía que los psicólogos iniciaran su trabajo no con teorías, sino participando de la situación vital de las personas que han elegido estudiar. Si nuestro objetivo es entender a alguien, entonces debemos obtener dicho

entendimiento partiendo del interior de esa persona, identificarnos con ella, conocer su historia, explorar su mundo social a través de sus estructuras.

Otro elemento medular en la psicología de constructo personal es la *actitud reflexiva*. La psicología del constructo personal responde por su propia creación: es una construcción como cualquier otra. La riqueza y la relevancia de la experiencia personal de todos son reconocidas y validadas. Tanto el investigador como los participantes se involucran en la interacción y la interpretación. El objetivo de la investigación es comprometerse con una exploración colaborativa de igualdad y reciprocidad para adquirir una visión propia de parte de la realidad del participante, reconociendo al mismo tiempo que la pregunta de investigación forma parte necesariamente del sistema de constructos del investigador. Está claro que el proceso de investigación ofrece a todos los que participan en él la oportunidad de una nueva interpretación y autodesarrollo. La investigación terminada es una construcción más o menos útil, que, por supuesto, está abierta a la reconstrucción.

Podemos ver, entonces, que el enfoque de Kelly fomenta la democratización del proceso de investigación. La subjetividad, tanto del investigador como del investigado, es aceptada. Se trata a las personas como seres complejos en lugar de reducirlos a variables aisladas. Se valoran las construcciones de los participantes, y no se considera que requieran modificaciones y ajustes para adecuarlas más fácilmente al marco teórico de otro.

### **Técnicas del constructo personal**

#### *El cuadro de repertorio*

El cuadro de repertorio es una técnica flexible en alto grado que con frecuencia se utiliza cuantitativamente y, en ocasiones, completamente dissociada de su sustento teórico. Voy a mostrar cómo puede utilizarse de manera cualitativa. El objetivo del cuadro de repertorio es esclarecer la comprensión que tiene una persona del asunto que le ocupa. Esto puede hacerse a solas o con uno o más co-investigadores, dependiendo de lo que está siendo explorado y por quién.

El primer paso es elegir un tema de interés, personalmente relevante para el participante, que tenga el potencial de proporcionar su discernimiento. Este puede ser su situación laboral, familiar, sus amistades, ellos mismos, sus relaciones, sus actividades en su tiempo libre, sus posibles oportunidades, cualquier aspecto que sea apropiado.

En segundo lugar, el participante debe elegir una gama de elementos (más de diez pueden volverse inmanejables). Son elementos cualquier cosa

que dé lugar a interpretación: pueden ser personas, cursos, bares, actividades de ocio, carreras, aspectos del trabajo, etc. Para mostrar la imagen más esclarecedora y dar cabida a algunas comparaciones, los elementos deben variar en cuanto a sus dimensiones de relevancia para el participante y para el tema. Por ejemplo, si estamos explicando la amistad, es probable que se quiera incluir a amigos establecidos, ex-amigos, amigos potenciales y conocidos. Tradicionalmente, en la investigación kellyiana, los elementos son roles —alguien a quien admiro, alguien que me cae mal, alguien que me ha influenciado, etc.—, o, si el objeto de la investigación eres tú mismo, cada uno de tus propios roles —amigo, pareja, colega, trabajador, padre/madre, etc.—, o tú mismo a lo largo del tiempo —como adolescente, como adulto joven, ahora, dentro de diez años.

Podrías querer ver las relaciones quizá en términos de similitud de interpretaciones o capacidad de identificación, o ambos. En este caso los elementos y los constructos (véase más adelante) se negociarían conjuntamente, y luego se completarían de manera individual antes de completarse conjuntamente (Bannister y Bott, 1973). La comparación entre la realidad de cada individuo y la imagen negociada de la realidad puede revelar conexiones y áreas de desacuerdo.

Thomas (1979) desarrolló estas ideas y diseñó un “cuadro de intercambio” similar. Este involucra a ambos participantes para que decidan conjuntamente los elementos y completen después el cuadro de manera individual, utilizando sus propios constructos. Entonces se intercambian los constructos y cada cual completa el cuadro del otro “como si” fuera el otro. El análisis de los dos pares de cuadros arroja luz sobre el grado de comprensión que cada uno tiene del mundo personal del otro.

Reiterando, los elementos deben tener una relevancia personal para el participante, aunque parezcan extraños vistos desde fuera, y deben ser adecuados y representativos del tema explorado.

La siguiente tarea es identificar algunos de los constructos utilizados en ese momento dentro del área de exploración. Esto se hace eligiendo tres elementos cualesquiera y preguntando de qué manera dos de esos tres son similares entre sí y distintos del tercero. Me parece más útil pedir a los participantes que identifiquen una *diferencia* más que un contraste o un opuesto, ya que en mi experiencia estos dos últimos términos fomentan el que la gente busque algún contraste aceptado generalmente y que, por tanto, desvíe de lo personal la imagen emergente.

Los tres elementos a comparar pueden elegirse sistemáticamente o al azar. A cada elemento se le puede asignar un número y entonces pueden elegirse tres números. O puede escribirse cada elemento en una tarjeta

separada, barajando las tarjetas y eligiendo las tres de arriba. Las tarjetas usadas se regresan al mazo, que se rebaraja, se eligen las tres tarjetas de arriba, y así sucesivamente. Este proceso de elegir tres elementos e identificar similitudes y diferencias continúa, idealmente, hasta que la persona se queda sin constructos. Con frecuencia de diez a quince constructos proporcionan una imagen útil.

La similitud, que puede declararse positiva o negativamente, se escribe a la izquierda y la diferencia a la derecha. En el ejemplo que sigue queda claro cuáles fueron los tres elementos que comparó una amiga a quien llamaré Jo. Las X indican los dos elementos que fueron considerados de manera similar como egotistas al compararlos con el tercer elemento, O, que fue identificado como alguien con inclinaciones grupales.

Elementos					
Similitud	-	-	-	-	Diferencia
Egoísta	X	X	O		Inclinaciones grupales

De esta forma se tiene acceso a uno de los constructos utilizados por el participante para entender "lo que está sucediendo en el trabajo". Este procedimiento se repite hasta que el participante decide que se han exteriorizado suficientes constructos. Se supone que los constructos son permeables; es decir, que pueden ser y serán aplicados a elementos nuevos y que de hecho representan la comprensión que el participante tiene del área. También se supone que el lenguaje utilizado reproduce hasta cierto grado el significado personal del constructo. No importa cuántos constructos se generen, debe recordarse que sólo estamos obteniendo acceso a una muestra de constructos en curso.

La cuarta tarea es situar cada elemento en cada constructo. A cada elemento se le asigna una X o una O, dependiendo de si el elemento se parece más al polo de similitud del constructo, marcado con X, o al polo de diferencia, marcado con O.

Elementos								
Similitud	-	-	-	-	-	-	-	Diferencia
Egoísta	X	O	X	O	X	O	O	Inclinaciones grupales
Creativo	X	O	X	O	O	O	O	Sujeto a las reglas

Cuando se ha completado todo el cuadro de esta forma, surgen patrones y asociaciones. Está claro que Jo, con excepción de un elemento, percibe a la gente que es egotista en el trabajo también como creativa, y a

rjetas  
 tas de  
 iden-  
 rsona  
 s pro-  
 scribe  
 pueda  
 quien  
 los de  
 to, O,

s por  
 oajo".  
 e han  
 s son  
 uevos  
 ie del  
 cierto  
 struc-  
 a una

cada  
 ito se  
 polo

n pa-  
 ento,  
 a, y a

la gente con inclinaciones grupales como sujeta a las reglas. Esto puede ser una barrera para el trabajo creativo basado en grupos. Necesitaríamos ver el resto de su cuadro y hablar con ella sobre su interpretación de estos dos constructos, para obtener una imagen más clara.

Puede recogerse una imagen ligeramente más sutil utilizando una escala ordinal para reflejar la relevancia de una persona, más que una noción de cantidad absoluta. Cada elemento es tasado por el participante, en cada constructo, en una escala del 1 al 3, del 1 al 5 o del 1 al 7, la que parezca más conveniente. Algunos elementos pueden compartir el mismo número; otros números pueden no utilizarse en lo absoluto. Jo utilizó una escala del 1 al 5.

#### Elementos

1									5
Similitud									Diferencia
Egoísta	2	4	1	4	2	5	4	2	Inclinaciones grupales
Creativo	1	5	3	4	4	4	5	1	Sujeto a las reglas

Debemos recordar que estos números no conllevan un significado inherente, sino simplemente proporcionan un método para que el participante pueda situar elementos en cada una de las dimensiones en términos relativos y mostrar una imagen ligeramente más enriquecida. Ahora podemos ver que todas aquellas personas identificadas como inclinadas a lo grupal en el cuadro de Jo también son vistas como sujetas a reglas, mientras que sólo dos de las cuatro percibidas como egotistas son también creativas. Una se sujeta a las reglas, fenómeno interesante, digno de mayor discusión con el participante. A la otra se le asigna un 3, lo que puede significar que a Jo le parecen sujetos a las reglas en algunas situaciones y creativos en otras.

El análisis puede concentrarse en los elementos, en los constructos o en ambos. Si se utiliza una escala por categorías, es posible hacer un sencillo análisis de conjunto para aclarar asociaciones.

El análisis es una parte integral del proceso coordinado para desarrollar el cuadro hasta completarlo (es decir, es parte, más que consecuencia, del proceso investigativo). La información sobre cómo los participantes entienden su mundo aparece de principio a fin, desde el primer paso de identificar el tema particular a explorar, pasando por cuáles elementos se elige incluir y cuáles se excluyen, y aún más lejos, hasta con cuánta facilidad se verbalizan los constructos y qué constructos particulares se aplican. Puesto que lo que se está exponiendo es la interpretación del *participante*, les toca a ellos analizar y alcanzar su discernimiento tras ver el cuadro completo. Si el participante no se identifica y verbaliza las conexiones obvias que se hayan hecho

explícitas al completar el cuadro, entonces no es necesariamente el rol del co-investigador el darles voz. Depende esencialmente del área explorada y del motivo de la exploración. Las implicaciones que surjan pueden verificarse con delicadeza con el participante, pero debemos ser conscientes de la posibilidad de estar causando daño. El cuadro puede resaltar aspectos susceptibles que el participante prefiere no reconocer en ese momento. El conocimiento adquirido es entonces formulado por el participante.

### **Un ejemplo trabajado**

Este cuadro fue construido por un administrador intermedio en una empresa de prestación de servicios públicos recientemente privatizada, quien afirma estar frustrado y un tanto limitado por el ambiente de trabajo establecido, en su opinión, gracias a la incapacidad de la administración principal de actuar de manera que todos los trabajadores sean valorados y de ofrecer un liderazgo sólido. Su frustración ha quedado clara a partir de numerosas discusiones espontáneas con él durante los últimos dos años. Su objetivo era aclarar su opinión de los estilos de administración de sus colegas, con la posibilidad de obtener nuevas ideas. El mío era re-experimentar de manera activa el proceso de desarrollar un cuadro con un participante. La figura 5.1 muestra su estructura organizacional.

Habiéndole delineado a Alex la teoría de Kelly, poniendo particular énfasis en que era su comprensión de los asuntos, enmarcada por él y explicada en su lenguaje, a lo que estábamos tratando de acceder, le pedí que identificara una gama de elementos. Eligió a los administradores queridos y respetados, a los no queridos y no respetados, compañeros del mismo nivel, administradores intermedios, superiores y principales, aunque en este punto declaró que no había ningún administrador principal al que respetara. Todos eran hombres. Su foco de interés, entonces, es cómo percibe los estilos de administración y sus implicaciones dentro de su sector de trabajo.

Construyó el cuadro con mucha facilidad (véase la figura 5.2). Los constructos fluyeron en respuesta a mi repetido ofrecimiento de una selección al azar de tres elementos. Ocasionalmente ofrece más explicaciones del significado de sus constructos. Por ejemplo, la ambición es interpretada como estar dispuesto a apuñalar a otros por la espalda, y si no estás dispuesto a tomar estas medidas, entonces se te percibe como menos ambicioso.

Sus elecciones de constructos presentan una imagen de la cultura del trabajo tradicional masculina, sustentada por la competencia y la corrección política interna. Está claro que percibe un ambiente de trabajo distin-



to al de Jo, quien, al participar en un ejercicio similar basado en el trabajo, reveló los siguientes constructos: confiable-un poco errático; comunicador claro-estilo incoherente; efectivo-menos efectivo; creativo-más limitado; hábil socialmente-torpe socialmente; entusiasta-demasiado problemático; buen negociador-dirigente; aventurero-no toma riesgos; hace las cosas fáciles-crítico; débil-fuerte; necio-receptivo.

## Discusión

Enfocando los constructos y eligiendo solamente unas cuantas de las asociaciones evidentes, podemos ver que aquellos colegas percibidos como solidarios también son percibidos como creativos, dignos de confianza y menos proclives a ser maleables políticamente. Y, por supuesto, el corolario es que en aquellos percibidos como no solidarios no se puede confiar, son más proclives a ser maleables políticamente y a someterse según como sople el viento —el aspecto de lo “políticamente correcto”, en términos de Alex. Este también percibe a quienes son menos creativos como limitados por los sistemas y poco propensos a tomar riesgos. Estas personas son vistas como las más propensas a utilizar tácticas de amedrentación para lograr sus objetivos.

*Figura 5.1. Estructura organizacional de Alex*

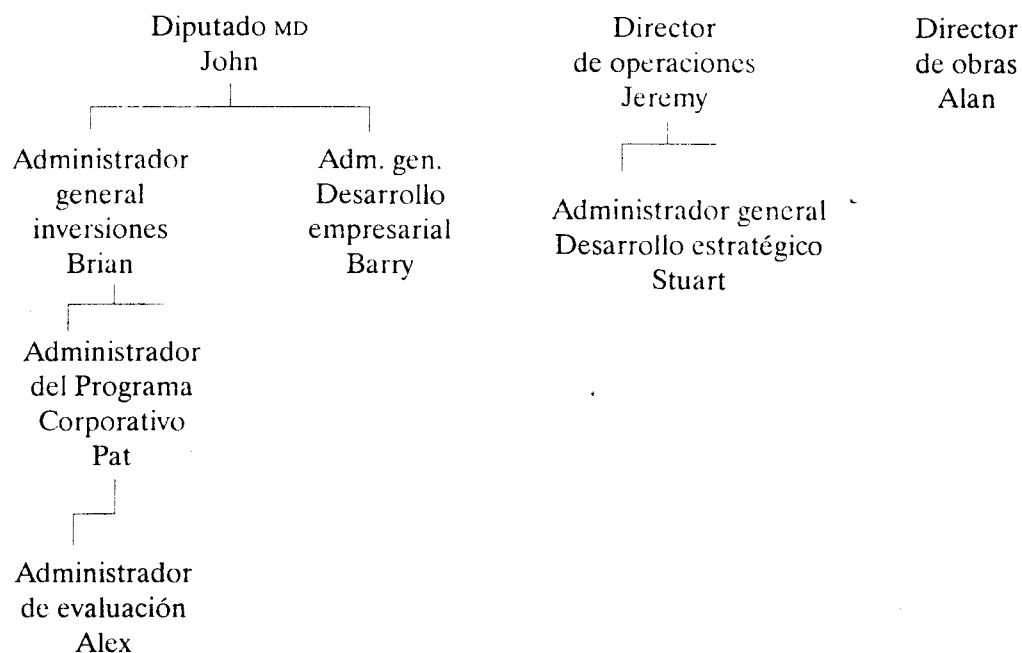


Figura 5.2 El cuadro de repertorio de Alex

Similitud	Alex	Jeremy	Pat	Barry	Stuart	Alan	Brian	John	Diferencia
No corre riesgos	3	4	4	o4	x1	2	2	x2	Corre riesgos convencional
Apoya a los subordinados	x1	2	1	x1	3	o4	3	4	No apoya
Se preocupa por él mismo - totalmente sin inclinaciones por la gente	4	4	5	4	4	x1	o2	x1	Inclin. por la gente
Puñalada por la espalda (ambicioso)	4	x4	x4	4	o4	1	3	1	Menos ambicioso
No sujeto a los sistemas (abierto)	2	2	x1	x1	o4	3	3	2	Sujeto a los sistemas
Desorganizado-existencia al día	3	3	x3	x4	o4	3	1	1	Organizado con vistas a largo plazo
Creativo - (no atado por donde sopla el viento)	2	x2	x1	1	3	3	4	o4	Atado por donde sopla el viento
Acepta visión más amplia - no especialista básico	3	1	1	x1	3	3	o4	x2	Especialista básico
Básicamente no digno de confianza	4	4	4	o4	x1	1	1	x1	Digno de confianza
Perceptivo - Consciente de la gente	x3	x3	o5	4	4	1	1	x1	No consciente de la gente
No intimida	1	4	x1	3	x1	3	4	o5	Intimida
Políticamente maleable veleta	o5	2	4	x2	1	2	x2	1	Menos políticamente maleable

Nota: x denota similitud  
o denota diferencia  
Alex utilizó una escala del 1 al 5

cia  
 esgos  
 cional  
 ra  
 por la  
 oso  
 a los  
 s  
 zado  
 as a  
 azo  
 or  
 sople  
 o  
 lista  
 de  
 za  
 nte de  
 a  
 polí  
 ite  
 e

La asociación más clara en el cuadro es que aquellos experimentados como suficientemente ambiciosos como para apuñalar a otros por la espalda también son vistos como interesados en sí mismos más que como orientados hacia otras personas. Estos colegas también son descritos como los que más probablemente carecen de conciencia de los otros. Con toda probabilidad existe un constructo central (posiblemente egocentrismo-altruismo o cooperativo-competitivo) que sustenta estas tres manifestaciones ligeramente distintas semánticamente.

Las escalas conversacionales, que se explican en la siguiente sección, podrían utilizarse aquí si se requiere mayor profundidad, para obtener acceso a constructos centrales y de esta forma, quizá, una mayor comprensión.

En términos de elementos, Alex concibe al administrador principal y a los superiores, Brian y John, en su sector, cuyas decisiones tienen implicaciones para él, en términos muy negativos. Los caracteriza como políticamente maleables, carentes de una estrategia a largo plazo, poco preparados para asumir riesgos y faltos de inventiva, debido a que están atados por "el sabor del mes". También son experimentados como indignos de confianza, dispuestos no sólo a amedrentar sino también, en caso necesario, a apuñalar a sus colegas por la espalda. Alan, que encabeza otro sector, es concebido de manera muy similar.

El cuadro revela que Alex se ve a sí mismo sobre todo como Pat, su jefe inmediato, y muy parecido a Jeremy, un administrador superior en un sector distinto, a pesar de su afirmación inicial de que no había administradores superiores a los que respetara. Brian y John son concebidos como los más distintos a él y de hecho sólo similares a Alan, otro administrador superior. Estableciendo estos hallazgos en un contexto un poco más amplio, Alex sostiene que tiene poca confianza en los administradores superiores, puesto que afirma que aquellos que son promovidos no son necesariamente las personas más capacitadas y efectivas, sino aquellas que bailan al son de lo "políticamente correcto". Sus acciones administrativas están enraizadas en su propia incertidumbre. Su necesidad de mantener el control significa que sus equipos no están incluidos en la toma de decisiones, ni se confía en que trabajen de manera responsable y efectiva, lo que resulta en trabajadores que se sienten minusvaluados y frustrados.

Claramente, este análisis podría llevarse mucho más lejos, en dependencia de la dirección específica de las preguntas de la investigación. Sin embargo, este cuadro exploratorio inicial ha captado la frustración y la decepción de Alex respecto de la administración de su organización.

Hay varias formas de ampliar esta interpretación. El cuadro podría utilizarse ahora como una base para cuadros siguientes, quizás incluyendo su noción de un administrador ideal o cómo manejaría él ese rol. Podría encontrar útil el discutir los hallazgos de un cuadro semejante con un colega de confianza que hubiera completado un cuadro similar. Cuadros como este forman un enfoque útil, un entendimiento inicial compartido sobre el cual basar una entrevista. Si Alex quisiera un cuadro más esclarecedor de cómo experimenta su situación de trabajo, entonces la escala conversacional basada en los constructos revelados arrojaría una comprensión más profunda.

### **Escala**

La escala (Hinkle, 1965) es un estilo particular de entrevista que permite que los constructos sean revelados (véase el capítulo 4 para más detalles sobre la entrevista). Puede utilizarse además del cuadro o de manera independiente, utilizando los constructos que surgen en las conversaciones. Es necesario que se utilice con prudencia y cautela (véase Rowe, 1988), y sólo cuando el participante está dispuesto y deseoso de obtener una comprensión más profunda. Con frecuencia el cuadro lleva a la superficie constructos (subordinados) que no son aplicables generalmente. Tienen implicaciones, pero menos que los constructos centrales, los cuales enmarcan nuestra realidad puesto que son centrales a nuestro ser. Con frecuencia los constructos subordinados son suficientes. La escala, sin embargo, no sólo permite elaboraciones de un marco más personal, sino esclarece cómo se integran personalmente (jerárquicamente) los constructos, y tiene la ventaja de ser capaz de identificar cuál de los constructos revelados es más importante, ofreciendo así una mejor comprensión de cómo la persona enmarca su realidad.

Subimos en la jerarquía de los constructos subordinados a aquellos que conforman el núcleo de nuestro sistema de valores preguntando dónde preferiría situarse la persona en un constructo particular, y por qué. Esto se logra mejor utilizando un estilo conversacional, respondiendo siempre de manera directa a sus comentarios (más que repitiendo la pregunta por qué, que con frecuencia es percibida como interrogatoria). Ocasionalmente, la escala funciona con precisión, cuando los co-investigadores pasan de constructos superficiales establecidos inicialmente a constructos psicológicos más fundamentales para la comprensión de la persona. Con frecuencia este no es el caso, y los constructos fundamentales pueden ser difíciles de

verbalizar por una cantidad de razones. Más que subir por la escalera de la jerarquía podemos bajar a constructos más subordinados de manera piramidal (Landfield, 1971). Esto se hace formulando la pregunta "¿Qué significa estar...?" organizado, por ejemplo).

Alex y yo utilizamos la técnica de escalas para intentar obtener una mejor comprensión de lo que él quiere decir con "maleabilidad política". Advertimos que se había puesto a sí mismo en la posición extrema de menos políticamente maleable. Empecé por preguntar qué ventajas hay en ser menos políticamente maleable.

A: No muchas (dijo riendo) - Me siento un poquito más virtuoso pero al final no sirve de mucho... a veces siento que las cosas están bien... Si fuera políticamente maleable tendría que ir en contra de mi conciencia. No soy tan políticamente maleable como algunos, pero no soy inamovible - algunos de nuestros administradores se lanzan de cabeza y hacen tejesmanejes para permanecer en el poder... ea es su principal meta en la vida.

CT: ¿No es la tuya?

A: Estoy contento con ser parte de un equipo - con tener una influencia en lo que está pasando. Si algo va mal estoy preparado para pronunciarle en contra de ello, para solucionarlo. No busco el poder por el poder mismo.

CT: ¿Por qué no buscas el poder?

A: Los que se dejan llevar por el poder tienen una visión estrecha, limitada... alguna gente necesita el poder.

CT: ¿Tú prefieres solucionar las cosas?

A: Sí... aunque eso no te da necesariamente muchos amigos - es visto como una posición negativa. Preferiría un trabajo más positivo. La gente me ha dicho: "No me gustaría tener tu trabajo".

CT: ¿Hay algo positivo en "solucionar las cosas", en tu posición?

A: Ayuda a alcanzar las metas de la empresa.

CT: ¿Que son?

A: Disminuir costos, ofrecer mejor calidad por el dinero - lo que aseguraría más trabajos y satisfacción a los clientes.

Ahora tenemos una visión más completa de lo que Alex quiere decir con políticamente maleable, aunque hemos pasado a un constructo más bien pragmático que psicológico. Está relacionado con la búsqueda del poder y las consecuentes limitaciones de visión. Experimenta a aquellos en el poder como generadores de problemas, gente contra los que tiene

que “pronunciarse” y “solucionar las cosas” por el bien de la organización y de su conciencia. Sus metas declaradas concuerdan con las metas de la compañía: disminuir costos y asegurar así más trabajos y la satisfacción del cliente. En contraste, concibe a los políticamente maleables como gente que aspira principalmente a quedarse en el poder. Aunque su posición no “necesariamente le da muchos amigos”, podemos ver que él y otros conciben esta negatividad como algo relacionado al menos parcialmente con su posición. Al menos una de las fuentes de su frustración en el trabajo es más clara ahora.

### *Discusión*

Lo que vemos a partir del análisis es a un administrador medio que quiere más control, que quiere participar en la toma de decisiones, que preferiría trabajar en un ambiente con más apoyo consultativo. Jackson (1973) y Argyle (1989), entre otros, afirman que un entorno así da como resultado mejor salud y satisfacción laborales.

La discusión podría significar cierto apoyo para la experiencia que tiene Alex de los administradores superiores retomando el hilo de la cultura organizacional y buscando posibles motivos para las acciones de los administradores en distintos niveles, particularmente la carencia en lo que respecta a compartir el poder. Handy (1985) afirma que la edad y la experiencia media de la labor administrativa hacen que los administradores superiores sientan aversión por arriesgar demasiado y que prefieran un estilo de estructura y control ceñidos, mientras que la preferencia de Alex de trabajar dentro de un ambiente de apoyo y flexible es típica de los administradores medios. Esto podría entonces desarrollarse en términos de la eficacia de las culturas de trabajo, lo que parece ser una preocupación principal de Alex, y la integración creativa de distintos estilos administrativos.

Alex ve la administración superior como insegura respecto de sus propias habilidades administrativas, y existe una inseguridad objetiva en el contexto organizacional más amplio, puesto que la reciente privatización ha traído cambios y la fuerza de trabajo se habrá reducido a la mitad durante los dos años siguientes. Un conjunto de estudios (Cobb y Kaal, 1977; Dooley et al., 1987) sugieren que la anticipación de una pérdida de trabajo puede muy bien ser tan traumática para los administradores como el desempleo mismo. También es razonable especular que quienes se sienten presionados pueden adoptar un estilo de administración más ceñido. Es posible que la inseguridad de la situación misma fomente en Alex una gran necesidad de participar para realzar los sentimientos de control y valía pro-

fesional. Un estudio de administradores (Roskies y Louis-Gueriñ, 1990) en un contexto de trabajo ambiguo encontró lazos entre la inseguridad laboral percibida y la mala salud, y entre las actitudes laborales negativas y la ansiedad psicológica.

Tendrían que hacerse observaciones y conexiones con la psicología de constructo personal, particularmente con el hecho de que estamos tratando con la concepción dinámica de un administrador medio cuyas experiencias personales lo han llevado a la construcción de marcos particulares a través de los cuales filtra y comprende sus experiencias actuales. Esta instantánea en el tiempo ilumina el cuadro inevitablemente sólo de forma parcial, y el cuadro mismo está abierto a una gama de construcciones alternativas.

### **Informe reflexivo**

La psicología de constructo personal es reflexiva. Tanto el co-investigador como los participantes están, en palabras de Wilkinson (1988), "en el asunto de la concepción". La elección del tema y la interacción involucrados en la concepción y análisis del cuadro habrían sido distintas con alguien que no fuera yo, alguien con quien Alex tuviera una historia y entendimiento personales distintos. El breve análisis, aunque revisado con Alex, es mi construcción, mi manera de ver, mi lucha por entender su interpretación. "El que sabe es parte de la matriz de lo que se sabe." (DuBois, 1983: 111). Esencialmente es el sentido que puedo dar, operando con mis marcos actuales como mujer y psicóloga social con intereses particulares tanto como con una comprensión previa de las preocupaciones laborales de Alex, a la expresión de sus experiencias de trabajo obtenidas esta vez gracias al proceso de construir el cuadro conmigo.

Es necesario reconocer el papel de la investigadora en el proceso. En un informe reflexivo pleno, debe considerarse cómo la investigadora, con sus intereses, habilidades y entendimiento particulares, influyó el proceso.

### **Otros métodos de constructo personal**

#### *Advertencia*

Es posible que los métodos de la psicología de constructo personal den origen sólo a una concepción superficial, pero todos, particularmente el método de escala y el ABC, tienen el potencial de interceptar constructos

centrales y, por tanto, tienen el potencial de ser dañinos. En gran medida los métodos son controlados por los participantes, y el nivel de constructo se revela en dependencia del nivel en el que ellos elijan trabajar. Sin embargo, los constructos centrales, y particularmente los lazos personales entre constructos de los que la persona no era consciente previamente, pueden externalizarse por primera vez. Se requiere cautela y sensibilidad a lo largo del proceso, puesto que tales interpretaciones nuevas, aunque ofrecen oportunidades de autodesarrollo, también pueden ser amenazadoras. Los investigadores deben estar al tanto de formas de limitar la revelación de los participantes y de las estrategias de apoyo para manejar lo que pueda surgir. Desde el principio, los participantes deben ser plenamente informados de las posibilidades.

## ABC

Con frecuencia fracasamos una y otra vez en alcanzar el cambio personal que afirmamos queremos lograr. El modelo ABC diseñado por Tschudi (1977) es particularmente útil para revelar posibles tensiones subyacentes (constructos centrales) que nos impiden realizar el cambio. De nuevo, puedes hacer esto solo o con un co-investigador que haga las preguntas. Cuando ha sido identificado el cambio a realizar, se establecen la posición actual y la posición preferida del participante —en este caso las mías.

### *A1 Posición actual*

Vida relativamente desorganizada

### *A2 Posición preferida*

Vida más organizada

Luego hago la lista de las ventajas de mi posición preferida y los de mi posición actual.

### *B1 Desventajas de la posición actual*

Causa tensión

Ser ligeramente caótica consume tiempo

Desarreglada

¿Apariencia tensa y por lo tanto me-

### *B2 Ventadas de la posición preferida*

Menos tiempo y esfuerzo para realizar tareas

¿Una vida más tranquila?

Apariencia (¿y sensación?) más profesional



dida  
ruc-  
Sin  
ales  
nte,  
dad  
que  
ena-  
r la  
ejar  
ena-

nos accesible?

¿accesible?

Persona ligeramente confusa

Obtener algún control

Sentirse ocasionalmente  
sin control

Menos tensión

¿Lograr menos?

Quizá tener más tiempo para  
más vida social

Finalmente, se enlistan las ventajas de la posición actual y las desventajas de la posición preferida. Con frecuencia, el motivo de la falta de movimiento se vuelve claro en esta etapa.

*C1 Ventajas de la posición actual*

*C2 Desventajas de la posición preferida*

onal  
audi  
ntes  
evo,  
itas.  
ción

Más libre de "ir con la corriente" -  
responder a la intuición. Creatividad  
y diversión - auto- desarrollo.

Apariencia (y sensación) de control y  
por lo tanto fuerte; consecuentemen-  
te, quizá, nunca recibo apoyo o se me  
acercan otros para que los apoye.

Capaz de pedir y recibir apoyo prác-  
tico y emocional cuando lo necesito.

Quizá más distante de amigos y co-  
legas. Apariencia sosa y predecible,  
falta de entusiasmo?

posi-

Ligada a otros más de cerca - son  
posibles relaciones más abiertas  
¿Vida más variada?

¿Regida por mi propia organización?  
Más estática - posiblemente menos  
capacidad para la creatividad  
¿Menos abierto a nuevas oportuni-  
dades de autodesarrollo?

ali-

Claramente, asocio el ser desorganizada con la espontaneidad, la creati-  
vidad y la capacidad de actuar impulsivamente. Crucialmente, también lo veo  
como algo que me permite formar relaciones más cercanas y que me ofrece  
más oportunidades de autodesarrollo y de disfrute de una vida más interesan-  
te. Aunque una vida organizada es atractiva en términos de menor tensión,  
más control y posiblemente más tiempo, también concibo el ser organizada  
como una barrera potencial contra los lazos cercanos con la gente y contra el  
autodesarrollo. Por la forma en que valoro actualmente los lazos cercanos con  
otros, la comprensión intuitiva, la creatividad y las oportunidades de autode-  
sarrollo, queda muy claro por qué no me vuelvo más organizada.

Al revelar de esta forma semejantes implicaciones personales, podemos resaltar por qué una persona está "atorada" y ofrecer nuevas comprensiones del dilema que le permitan empezar a hacer cambios, a reconstruir, si eso es lo que elige hacer.

### *Autocaracterización*

La autocaracterización (véase Fransella y Dalton, 1990) es un método para captar el favor de la riqueza idiosincrásica de la forma en que los individuos se conciben a sí mismos y a sus mundos. Se usa mucho en terapia, pero tiene aplicaciones en una variedad de otros contextos.

Las instrucciones que se le dan a la participante son: "Escribe una escena para un personaje de ti misma, como si fueras el personaje principal en una obra de teatro. Escríbelo desde el punto de vista de un amigo, alguien que te conoce íntimamente y con simpatía, quizás mejor de lo que nadie puede conocerte realmente."

La escena resultante revelará, en parte, la verdad de la participante, su historia. No estamos en el asunto del análisis de contenido, ni revisando los constructos utilizados. Más bien, estamos viendo cómo concibe la persona, cómo se integran los constructos y qué implicaciones revelan tener. El tono general y el personaje, las partes no verbales de la escena, también ofrecen una luz reveladora. La escena, en términos de Kelly, debe "enfocarse". Nosotros, como co-investigadores, estamos intentando enfatizar para obtener un vistazo del mundo que experimenta el autor, para entender su historia. Se obtiene una mejor interpretación merced a un proceso de negociación entre los co-investigadores. Afirmaciones tales como "me parece que... ¿Es correcto?" son útiles para revisar la interpretación. El autor del libreto es el árbitro final, puesto que sólo este puede otorgar una validez personal. Debemos recordar, sin embargo, que esta es nuestra concepción del aquí-y-ahora, y no necesariamente de cómo fueron o serán las cosas. No obstante, puede obtenerse un esclarecimiento útil.

### *Dibujos*

Los participantes prefieren a veces utilizar dibujos para explorar sus concepciones. Esta liberación inicial del lenguaje puede dar lugar a una expresión más espontánea e iluminar, quizá más fácilmente, la calidad personal de la experiencia que el lenguaje con frecuencia no logra transmitir. Los dibujos se usan con más frecuencia en conjunción con otros métodos. Pueden utilizarse en una multitud de formas efectivas: por ejemplo, para

ilustrar partes de una entrevista, para registrar cambios, reales o potenciales, para ir más allá de las palabras, para revelar más del significado subyacente. Aquí hay claros lazos con la terapia a través del arte. Las habilidades para el dibujo no son necesarias, y la gente puede elegir representarse a sí misma de cualquier forma posible.

El análisis cooperativo incluirá las características no verbales de las ilustraciones, tales como el tamaño, la posición y el uso del color. La interpretación del investigador se confirma mejor utilizando afirmaciones propositivas como las mencionadas anteriormente, de manera que sea la interpretación del participante, más que la del investigador, lo que se ilumine.

### Evaluación

Veré primero algunas de las limitaciones generales de los enfoques de la psicología de constructo personal. Nuestra meta es, en la medida de lo posible, tener acceso a una interpretación de la forma en que ven nuestros participantes: penetrar su realidad. Debe reconocerse que una comprensión completa, una habilidad de experimentar el mundo "como si" fuéramos ellos, no es posible. Hay muchas barreras.

Todas las técnicas cuentan con la capacidad de introspección de la gente, de reflexionar sobre sus experiencias y considerar que la calidad idiosincrásica de dichas experiencias puede captarse y comunicarse a través del lenguaje. Pero no sucede así. Muchas personas tienen dificultades para reflexionar y la utilización del lenguaje es altamente personal e inadecuada para expresar el significado total de un acontecimiento. Algunas experiencias están completamente más allá de las palabras: escuchar una obra musical o alcanzar una meta personal es concepción activa sin lenguaje.

Algunos argüirían que las causas inconscientes y la fisiología afectan nuestra experiencia pero son desconocidas, y que por tanto no pueden especificarse. Kelly no tenía tratos con los *motivos* inconscientes, pero reconocía que los constructos no siempre se elaboran totalmente, en tanto que un extremo, usualmente la diferencia, está sumergido y por tanto no es accesible para la exploración consciente. Su interés estaba puesto en las limitaciones que esto planteaba para el individuo, puesto que la gente no puede ser algo que no pueda concebir. Sin embargo, es útil un conocimiento de constructos que carezcan de significado opositor. Como co-investigadores, nuestra interpretación está limitada por nuestra capacidad de relacionarnos efectivamente con los participantes y de esta forma facilitar el

relato de su historia, por nuestra capacidad de escuchar de manera abierta el mensaje completo, y por nuestros propios marcos de comprensión.

Está el problema de la reificación, de creer que hemos tenido acceso a alguna verdad objetiva. Todo lo que hemos obtenido es nuestra construcción de una sección de la interpretación actual de alguien, no su sistema completo de constructos. La reconstrucción siempre es una posibilidad, puesto que el sustento teórico de la concepción actual es uno de cambio. Debemos acordarnos de no generalizar, de que los constructos personales relevantes aplicados en un contexto específico no se aplican necesariamente a otros escenarios.

Hay más problemas, que están conectados con aspectos más amplios que tienen que ver con la investigación cualitativa.

Primero, está la noción de que los constructos sobresimplifican la experiencia. Los constructos son dimensiones, no esto-o-lo-otro: la gente puede ser experimentada por quien la concibe como tensa o relajada *hasta cierto grado*. Los constructos residen en nuestra cabeza, son la forma en que le damos sentido a lo que está sucediendo. La amigabilidad, por ejemplo, es una característica, con una cualidad idiosincrásica, que yo utilizo para interpretar el comportamiento de alguien —no sus características.

Ligado a esto está el debate que gira alrededor de cualquier distinción entre constructos y conceptos. El propósito de Kelly era desarrollar un enfoque holístico, y no uno basado solamente en percepciones. Tenía claras las distinciones. Para él el mundo consta de procesos (constructos), y no de cosas (conceptos). Señaló esto en los años cincuenta, eligiendo activamente el término constructos, ya que, a diferencia de los conceptos, incluyen un elemento de anticipación, basado en el reconocimiento de patrones de experiencia y resultados de acciones personales. Son “un acto interpretativo de alguien” (Kelly, 1955: 106), no una característica del mundo. Los constructos sustentados por dinamismo, a diferencia de los conceptos, abren las posibilidades y nos permiten ampliar nuestro entendimiento. El debate continúa. Warren (1991) reconoce cierta similitud entre conceptos prototípicos (opuestos a los clásicos) y constructos, y afirma que esto “es alentador para aquellos que quisieran desarrollar relaciones entre la teoría del constructo personal y otras perspectivas en psicología” (p. 535). Sin embargo, Warren (1991: 535) concluye que “tiene un valor el continuar diferenciando constructos y conceptos”.

La psicología de constructo personal ha sido acusada de ser, básicamente, una enfoque cognitivo. Esto también tiene mucho que ver con la confusión entre constructo y concepto. Kelly se distanció de un enfoque cognitivo reduccionista, que consideraba una barrera ante el cuestiona-

miento psicológico sensible, y que impide el estudio de la persona completa. Las experiencias rara vez son completamente emocionales, cognitivas o racionales. Formar un constructo no es pensar o sentir, sino un acto de discriminación que puede tener lugar en muchos niveles de conciencia, del pensamiento intuitivo hasta lo verbal, lo que entonces nos permite anticipar acontecimientos futuros. Somos formas de movimiento, un todo integrado, no sistemas separados de cuerpo y mente. El conocimiento racional y el intuitivo tienen que reconocerse como igualmente válidos, como partes integrales de la experiencia humana.

Hay dos niveles de crítica que se enfocan en el descuido del contexto sociocultural de Kelly.

Una se ocupa de la falta de reconocimiento de la influencia de las ideologías que prevalecían en la interpretación de Kelly, y por tanto en el enfoque emergente. Es cierto que Kelly prestó poca atención a las influencias de contexto más amplias. Aunque, desde la perspectiva ventajosa de los noventa, los valores de los años cincuenta son claramente evidentes, esto no implica necesariamente que ya no sean significativos o apropiados. El formato de este enfoque y su utilización del lenguaje ilustran su firme fundamentación en los tiempos y en su biografía personal.

La segunda se enfoca en el descuido de la influencia del contexto sociocultural al concebir el constructo. Queda claro en el trabajo clínico de Kelly que estaba consciente del impacto de la cultura en los constructos de la gente. Su corolario sobre la sociabilidad y sobre la comunalidad reconoce que tanto los individuos como los grupos influyen los constructos de una persona. El corolario de Kelly sobre la sociabilidad afirma que para interactuar efectivamente debemos, al menos en parte, concebir exitosamente los procesos de construcción de otros; debemos simpatizar. El corolario sobre la comunalidad explica la similitud de comportamiento, no en términos de similitud de expectativas, pertenencia al mismo grupo cultural o tener experiencias similares, sino como algo debido a la concepción de experiencias de la misma forma, utilizando un marco compartido, que inevitablemente tendrá alguna raíz en el entorno cultural. "Así que el punto de vista individualista tomado por Kelly no descarta uno de los aspectos de la concepción de constructos sobre la vida desde un punto de vista grupal o cultural" (Fransella, 1984: 160).

Sin embargo, el énfasis está en los *individuos* como agentes de sus propios actos, formándose a sí mismos al unir significados personales a lo que está sucediendo más que formados a través de la construcción social; es decir, una construcción más personal que social (Rychlak, 1990). Claramente, los individuos y sus contextos interactúan. La variedad de contextos en

que opera una persona en cualquier momento influenciará su experiencia. Sin embargo, es la interpretación del individuo, la importancia personal o de otro tipo de los contextos en su concepción, lo que enfatiza la psicología de constructo personal.

Como el centro de atención de la psicología de constructo personal es el individuo, quizá no logremos considerar cómo nuestra posición particular en nuestro contexto sociocultural enmarca nuestra realidad y limita nuestras elecciones. Sin embargo, los informes que obtenemos de los enfoques del constructo personal son explícitamente subjetivos, lo que ciertamente es nuestro objetivo, y todo lo que la investigación podrá obtener. A diferencia de los enfoques positivistas, aquí lo que se valora es la interpretación del participante.

### Lecturas útiles

- Bannister, D. and Fransella, F. (1986). *Inquiring Man: the Psychology of Personal Constructs*, 3rd edn. London: Croom Helm.
- Burr, R. and Butt, T. (1992). *Invitation to Personal Construct Psychology*. London: Whurr.
- Dalton, P. and Dunnet, G. (1992). *A Psychology for Living*. Chichester: Wiley.
- Fransella, F. and Dalton, P. (1990). *Personal Construct Counselling in Action*. London: Sage.
- Rowe, D. (1998). *The Successful Self*. London: Fontana.

### Referencias

- Argyle, M. (1989). *The Social Psychology of Work*, 2nd edn. Harmondsworth: Penguin.
- Bannister, D. and Bott, M. (1973). 'Evaluating the person', in P. Kline (ed.) *New Approaches in Psychological Measurement*. London: Wiley.
- Cobb, S. and Kasl, S.V. (1977). *Termination: the Consequences of Job Loss*, Cincinnati: US National Institute of Occupational Safety and Health.
- Dooley, D., Rook, K. and Catalano, R. (1987). 'Job and non-job stressors and their moderators'. *Journal of Occupational Psychology*, **60**, 115-31.
- DuBois, B. (1983). 'Passionate scholarship', in G. Bowles and R. Duelli Klein (eds). *Theories of Women's Studies*. London: Routledge and Kegan Paul.
- Fransella, F. (1984). 'The relationship between Kelly's constructs and Durkheim's representations', in R. Farr y S. Moscovici (eds) *Social*



*Representations*. Cambridge: Cambridge University Press.

Fransella, F. and Dalton, P. (1990). *Personal Construct Counselling in Action*. London: Sage.

Handy, C.B. (1985). *Understanding Organisations*, 3rd edn. Harmondsworth: Penguin.

Hinkle, D. (1965). 'The change of personal constructs from the viewpoint of a theory of construct implications'. Unpublished PhD thesis, Ohio State University.

Jackson, S.E. (1983). 'Participation in decision making as a strategy for reducing job-related strain'. *Journal of Applied Psychology*, **68**, 3-19.

Jahoda, M. (1988). 'Opening address: the range of convenience of personal construct psychology – an outsider's view', in F. Fransella and L. Thomas (eds). *Experimenting with Personal Construct Psychology*, London: Routledge and Kegan Paul.

Kelly, G.A. (1955). *The Psychology of Personal Constructs, Volumes 1 and 2*, New York: Norton (reprinted by Routledge, 1991).

Kelly, G.A. (1986). *A Brief Introduction to Personal Construct Theory*. London: Centre for Personal Construct Psychology.

Landfield, A.W. (1971). *Personal Construct Systems in Psychotherapy*. New York: Rand McNally.

Roskies, E. and Louis-Guerin, C. (1990). 'Job insecurity in managers: antecedents and consequences'. *Journal of Organisational Behaviour*, **11**(5), 345-61.

Rowe, D. (1998). *The Successful Self*. London: Fontana.

Rychlak, J.F. (1990). 'George Kelly and the concept of construction'. *International Journal of Personal Construct Psychology*, **3**(1), 7-19.

Thomas, L.F. (1979). 'Construct, reflect and converse: the conversational reconstruction of social realities', in P. Stringer and D. Bannister (eds) *Constructs of Sociality and Individuality*. London: Academic Press.

Tschudi, F. (1977). 'Loaded and honest questions', in D. Bannister (ed.) *New Perspectives in Personal Construct Theory*. London: Academic Press.

Warren, B. (1991). 'Concepts, constructs, cognitive psychology and personal construct theory'. *Journal of Psychology*, **125**(5), 525-36.

Wilkinson, S. (1988). 'The role of reflexivity in feminist psychology', *Women's Studies International Forum*, **11**(5), 493-502.

### **Agradecimientos**

Agradezco a Alex por su cooperación, y a Sue Lewis por sus comentarios constructivos.